



# PROFIL OKAPOWY

DLA TARASÓW I BALKONÓW  
Z POSADZKĄ PODNIESIONĄ - WENTYLOWANĄ



## ELEMENTY UZUPEŁNIAJĄCE:



ŁUK W35



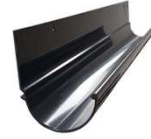
**NZ W35/90**  
narożnik zewnętrzny 90°



**NW W35/90**  
narożnik wewnętrzny 90°



**W35B**  
profil boczny



**R50**  
rywna aluminiowa



**LW35**  
łącznik



**Kołnierz PVC**



**Taśma CLEVER**



**SMART**  
Podkładka tarasowa

## ZASTOSOWANIE:

Profil okapowy W35 wykonany jest z wysokiej jakości aluminium pokrytego powłoką poliestrową, zapewniającą pełną odporność na korozję oraz warunki atmosferyczne. Przeznaczony jest do wykończenia krawędzi tarasów, balkonów i stopni schodowych z posadzką podniesioną – wentylowaną z płytek ceramicznych grubowarstwowych, kamiennych lub betonowych układanych na podkładkach tarasowych SMART. Rodzaj izolacji zalecany do tego typu posadzek to membrana PVC, EPDM lub właściwe zaprawy uszczelniające. Unikatowa budowa profilu W35 i zastosowanie taśmy CLEVER lub kołnierza PVC daje całkowitą szczelność połączenia profilu z izolacją. Profil posiada otwory odwadniające z unikalnym systemem dodatkowego odwodnienia izolacji poprzez otwory przelewowe w przypadku braku drożności głównych otworów odwadniających. Konstrukcja profilu umożliwia montaż systemowej rynny R50.

## WŁAŚCIWOŚCI:

Podłoże musi być nośne, równe i wolne od zanieczyszczeń. Podkłady cementowe powinny być związane, wysezonowane, z właściwie wykonanymi dylatacjami. Wzdłuż krawędzi balkonu, na szerokość montowanego profilu (80 mm), podłoże powinno posiadać uskok (obniżenie ok. 3 mm) tak, aby po montażu profilu jego powierzchnia licowała się z płaszczyzną podkładu.

## DANE TECHNICZNE:

BAZA	aluminium pokryte powłoką poliestrową
WAGA	780 g/m
GRUBOŚĆ POWŁOKI	ok. 70 µm
KOLOR	RAL 7037, RAL 7024, RAL 8019

## RODZAJ PODŁAŻA:

Podkłady cementowe, inne podłoża posiadające odpowiednią sztywność i nośność.

## PRZYGOTOWANIE PODŁOŻA:

Podłoże musi być nośne, równe i wolne od zanieczyszczeń. Podkłady cementowe powinny być związane, wysezonowane, z właściwie wykonanymi dylatacjami. Wzdłuż krawędzi balkonu, na szerokość montowanego profilu (80 mm), podłoże powinno posiadać uskok (obniżenie ok. 3 mm) tak, aby po montażu profilu jego powierzchnia licowała się z płaszczyzną podkładu.

## NARZĘDZIA:

Przymiar metrowy lub miara zwijana, piła ręczna lub mechaniczna odpowiednia do cięcia aluminium, nóż, mieszarka lub wiertarka elektryczna wolnoobrotowa, mieszadło koszykowe, nierdzewna paca stalowa, pędzel, szczotka malarska, szpachelka lub kielnia, naczynie z podziatką. Niedopuszczalne jest używanie do cięcia profili narzędzi powodujących efekt termiczny (nagły wzrost temperatury), np. szlifierki kątowej.

## WARUNKI WYKONANIA:

Montaż profili wykonywać w warunkach odpowiednich dla materiałów izolacyjnych i montażowych (zaprawa uszczelniająca, łączniki mechaniczne lub chemiczne, inne materiały) zgodnie z kartami technicznymi tych materiałów. Powierzchnię szpachlowaną chronić przed nadmiernym przesuszeniem i zawilgoceniem.

## MONTAŻ:

Prace rozpoczynamy od montażu narożników. Po ich wstępnym ustawieniu zaznaczamy miejsca mocowania mechanicznego, wiercimy otwory, osadzamy koszulki kołków rozporowych i wstępnie montujemy. Wymierzamy odcinki proste profili, tak aby na ich łączeniach pozostawić przerwy dylatacyjne o szerokości około 2 mm. Do połączenia izolacji z profilem W35 stosujemy taśmę CLEVER lub kołnierz PVC. W przypadku izolacji z membrany PVC stosujemy kołnierz PVC, zgrzewając je gorącym powietrzem. W przypadku izolacji z membran EPDM, również stosujemy kołnierz PVC, ale połączenie wykonujemy jako klejone. W przypadku izolacji z zapraw uszczelniających stosujemy taśmę CLEVER, która należy wkleić na mineralnej zaprawie uszczelniającej. Przygotowujemy odpowiedniej długości odcinki taśm z zastrzeżeniem, że łączenia taśm nie mogą wystąpić w miejscach łączenia profili. Profile z wsuniętymi taśmami mocujemy mechanicznie do podłoża. Montaż profilu W35 można obejrzeć na materiałach filmowych, znajdujących się na stronie internetowej WWW.RENOPLAST.PL.



# PROFIL OKAPOWY

DLA TARASÓW I BALKONÓW  
Z POSADZKĄ PODNIESIONĄ - WENTYLOWANĄ



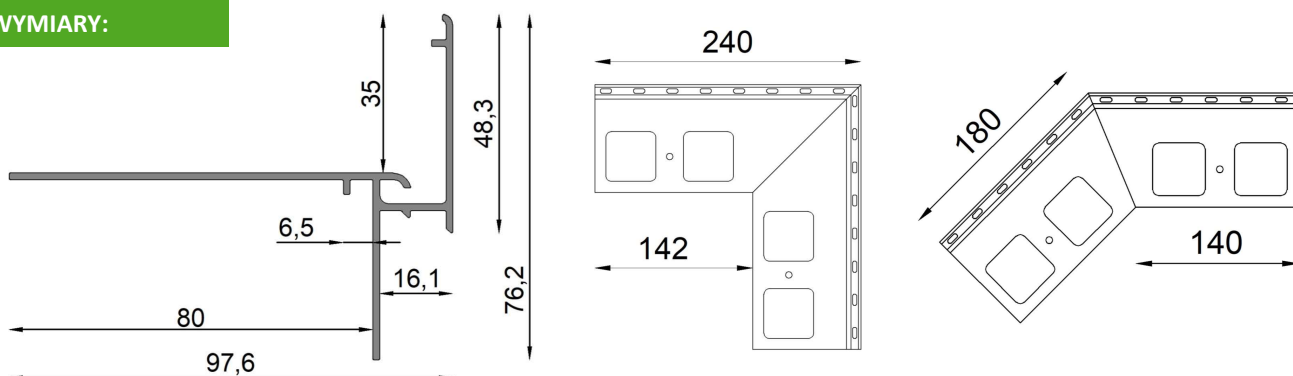
## ZALECENIA OGÓLNE - MONTAŻOWE:

W trakcie wykonywania prac chronić powłokę lakierniczą profili przed uszkodzeniem. Niedopuszczalny jest montaż uszkodzonych profili. W przypadku zabrudzenia profili, możliwie szybko czyścić wodą i tkaniną nierysującą powierzchni. Nie wolno dopuścić aby zabrudzenia (np. zaprawami uszczelniającymi lub klejowymi) stwardniały na zewnętrznej powierzchni profili. Producent nie odpowiada za szkody wynikłe z niezgodnego z przeznaczeniem użycia wyrobu, stosowania nieodpowiednich materiałów towarzyszących i użycia niewłaściwych narzędzi. Prace prowadzić zgodnie z projektem, kartą techniczną, stosownymi normami, zasadami sztuki budowlanej, przepisami BHP.

## ZALECENIA OGÓLNE - EKSPLOATACYJNE:

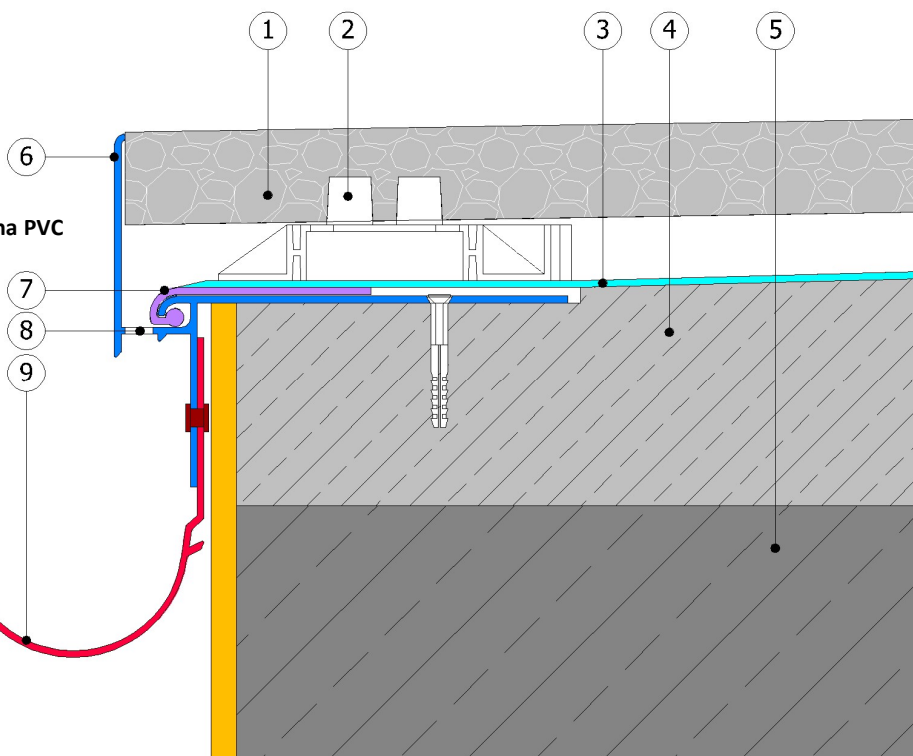
Mycie profili należy przeprowadzać przynajmniej dwa razy do roku. Do mycia najlepiej używać czystą wodę i tkaninę nierysującą powierzchni. Nie wolno stosować mocno kwaśnych lub mocno alkalicznych środków czyszczących, jak również środków powierzchniowo czynnych mogących reagować z aluminium. Nie wolno stosować organicznych rozpuszczalników zawierających estry, ketony, alkohole, związki aromatyczne, estry glikoli, węglowodory chlorowane, itp. Po każdym myciu powierzchnia musi być natychmiast spłukana czystą zimną wodą. Nie wolno stosować soli oraz substancji chemicznych do usuwania oblodzenia w pobliżu profili. Zaleca się wykonywać dwa razy w roku przeglądy techniczne balkonów i tarasów, celem sprawdzenia stanu technicznego poszczególnych elementów. W razie ujawnienia usterek, należy je możliwie szybko usunąć.

## WYMIARY:



## PRZYKŁAD ZASTOSOWANIA:

1. Płytki kamienne, betonowe lub ceramiczne grubowarstwowe
2. Podkładka tarasowa **SMART**
3. Warstwa hydroizolacji – **membrana PVC**
4. Podkład cementowy (zbrojony)
5. Konstrukcja płyty balkonu
6. Profil okapowy – **W35**
7. **Kołnierz PVC**
8. Otwór odprowadzający wodę
9. Rynna aluminiowa **R50**



**RENOPLAST Spółka z o.o.**  
ul. Fabryczna 14, 34-300 Żywiec  
tel. 33 863 78 89, fax. 33 863 78 88  
NIP 553-23-28-471  
KRS 0000241089  
biuro@renoplast.pl  
www.renoplast.pl

### Uwagi:

Wraz wydaniem niniejszej „Karty Technicznej”, poprzednia karta traci ważność. Powyższe informacje dotyczą jedynie ogólnych warunków zastosowania naszych produktów i nie zastępują projektu technicznego. W przypadku użycia w innych warunkach, wykonawca zobowiązany jest do sprawdzenia, czy produkty Renoplast są właściwe do zastosowania w tych warunkach. Do współpracy z wyrobami firmy Renoplast zaleca się stosowanie materiałów sprawdzonych producentów. Odpowiedzialność Renoplast Sp. z o.o. co do zakresu i rodzaju podanych informacji może dotyczyć jedynie roszczeń w przypadku rażącego zawinienia (działania umyślnego lub niedbalstwa).